



Zusätzliches Baumusterzeugnis
Certificat de type supplémentaire **Supplemental Type Certificate**

No Z 78 - 20 - 29

Dieses zusätzliche Baumusterzeugnis, ausgestellt für

Le présent certificat de type supplémentaire, établi au nom de

This supplemental type certificate, issued on behalf of

Jevo Aviation
c/o H. Jenny
Brandwies 10
8340 Hinwil

Zeichnet auf Grund der anwendbaren Bestimmungen, dass die am ursprünglichen Baumuster des nachstehend bezeichneten Luftfahrzeuges oder Luftfahrzeugteiles vorgenommene Änderung, mit den zugehörigen Grenzen und Bedingungen, den Grundlufttüchtigkeitsanforderungen entspricht.

atteste, en vertu de l'examen partiel de type exécuté selon les ordonnances applicables, que la modification apportée au type original de l'aéronef ou de la partie d'aéronef désigné ci-après, avec les limites et conditions s'y rapportant, correspond aux exigences de navigabilité de base.

certifies, on the basis of the partial type certification executed in accordance with the applicable Orders, that the alteration carried out on the original type design of the aircraft or part thereof specified hereafter, with the pertinent limitations and conditions, is in conformity with the basis airworthiness requirements.

Baumuster

Type de base

Basis type

Cessna 172K, L, M, N, P

Baumusterzeugnis Nr.

Certificat de type no
FAA 3A12

Type certificate No.

Lufttüchtigkeitsanforderungen

Exigences de navigabilité

Airworthiness requirements

CAR Part 3, amended through 3-12

Beschreibung der Änderung

Description de la modification

Description of the alteration

Einbau von "Gomolzig" Nachschalldämpfer-Anlage

Die zusätzliche Baumusterzulassung stützt sich auf die im zugehörigen Geräte-Kennblatt enthaltenen Grenzen und Bedingungen.

La certification de type supplémentaire est fondée sur les limites et conditions contenues dans la fiche de navigabilité s'y rapportant.

The supplemental type certification is based on the limitations and conditions contained in the pertinent type certificate data sheet.

Die Gültigkeit dieses zusätzlichen Zeugnisses erlischt, wenn die Baumusterunter- oder der Nachweis der Lufttüchtigkeit mehr vorhanden sind.


La validité du présent certificat supplémentaire expire lorsque les documents de type ou la preuve de navigabilité n'existent plus.

The validity of this supplemental certificate expires when the type design or the proof of airworthiness do not exist any more.

Ausgestellt am (Tag/Monat/Jahr)
Délivré le (jour/mois/année)
Issued on (day/month/year)

Ausgabe 1, 01.09.1993

BUNDESAMT FÜR ZIVILLUFTFAHRT
OFFICE FEDERAL DE L'AVIATION CIVILE
FEDERAL OFFICE FOR CIVIL AVIATION


R. Hunninghaus

Teil des Luftfahrzeuges:

Schalldämpfer "Gomolzig" für Lycoming 0-360-A4M, -A4A,
-A4N

Halter des zusätzlichen
Baumusterzeugnisses

Jevo Aviation
c/o Heinrich Jenny
Brandwies 10
8340 Hinwil

Datum der Ausgabe des zusätz-
lichen Baumusterzeugnisses:

1. September 1993

Betroffenes Baumusterzeugnis:

FAA 3A12, wenn modifiziert per FAA STC SA 703 GL
(PEN-YAN Aero Service, Inc.)

Beschreibung:

Lärmreduktion durch Einbau eines "Gomolzig" C172-606500
Schalldämpfers auf Cessna 172 Flugzeuge mit Lycoming
0-360 (180 PS) Motoren.

Einbau gemäss Gomolzig Umrüstanweisung C172-606500,
Ausgabe 10.92.

Einfluss auf Gewichts-
und Schwerpunktlage:

Gewicht der kompletten Anlage = 5.1 kg
Schwerpunkt der Gesamtanlage liegt 22.5 cm (8.7") hinter
der Brandspant (STA 0.0)

Einfluss auf Grenzen
und Leistungen:

keine Änderungen

Lufttüchtigkeitsanforderungen:

CAR Part 3

Ergänzung des Unterhalts-
programmes:

Gemäss "Gomolzig" Wartungsanweisung, Ausgabe 10.92.

UMRÜSTANWEISUNG

Nachschalldämpfer-Anlage

"SYSTEM GOMOLZIG"

für Cessna 172 mit Lycoming ~~O-320~~ Motor **O-360A4M**

C172 - 606500

gültig für folgende Baureihen

Kennblatt Nr.: 539

172 K, 172 L,
172 M, 172 N,
172 P

Nr.: 539a

F172 L, F172 M,
F172 N, F172 P

Gomolzig Flugzeug-
und Maschinenbau GmbH
Höfen 84 a, 5600 Wuppertal 2
LBA Nr.: I-C 39, II-A 226

Nachschalldämpfer-Anlage
"System Gomolzig"
C172 - 606500
Umrüstanweisung

Seite: 2
von: 7
Ausgabe: 10.92

Verzeichnis der gültigen Seiten

	Ausgabe	Seite
Deckblatt	10.92	1
Verzeichnis der gültigen Seiten	10.92	2
Einbauanweisung	10.92	3
Anbauzeichnung zur Umrüstanweisung	23.9.1992	Blatt 4
Schwerpunkt und Gewicht	10.92	5
Anhang zum Flughandbuch	10.92	6
Wartungsanweisung	10.92	7

Einbauanweisung Cessna 172

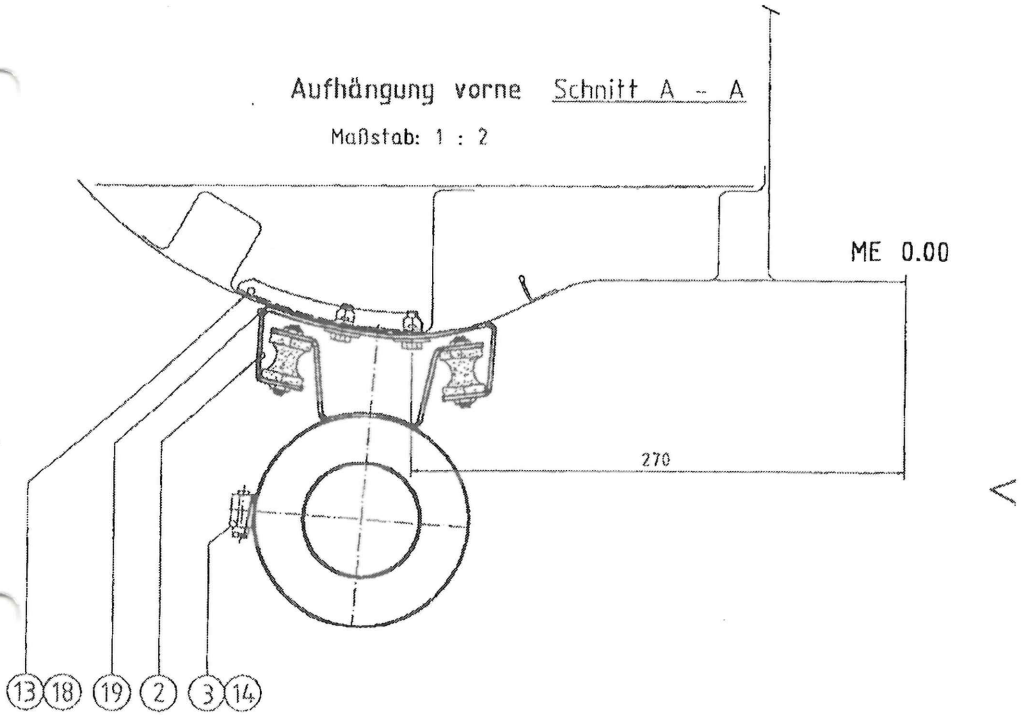
Die Änderung darf erst durchgeführt werden, wenn sich die durchführende Stelle überzeugt hat, daß nicht bereits eine Änderung erfolgt ist, die in Verbindung mit dieser Änderung zu einer Beeinträchtigung der Lufttüchtigkeit des Luftfahrzeuges führen kann.

Die o. a. Luftfahrzeuge werden nach folgender Umrüstanweisung und unter Verwendung der Anbauzeichnung sowie der zugehörigen Stückliste umgerüstet.

- 1) Kürze das Originalendrohr (Pos. 10) um 35 mm
- 2) Entferne den Teppich im rechten Fußraum vor den Pedalen. Demontiere das Abdeckblech im Bereich der Pedale.
- 3) Zeichne die Befestigungsböcke entsprechend der Anbauzeichnung C172-606500 vom 23.9.1992 an und bohre die Löcher.
- 4) Die Aufhängungen entsprechend den Positionen der Anbauzeichnung mit den Normteilen (Pos. 7, 9) montieren:
Vordere Aufhängung (Pos. 2) mit den Verstärkungen (Pos. 13, 18), die hintere Aufhängung (Pos. 2) mit dem Mutterblech (Pos. 15).
- 5) Montiere alle Teile in Innenraum in umgekehrter Reihenfolge wie unter Punkt 2)
- 6) Zur Vorbeugung gegen Korrosion und Verschmutzung seale die Aufhängungen gegen die Zelle mit entsprechender Paste (19) ab.
- 7) Montiere den Nachschalldämpfer (Pos. 1) mit Wellrohr (Pos. 4) und Krümmer (Pos. 5) entsprechend der Anbauzeichnung C172-606500. Auf spannungsfreien Sitz des Wellrohres achten. Im ausgerichteten Zustand bohre ein Loch \varnothing 4 mm von vorn durch den Krümmer (Pos. 5) und das Originalendrohr (Pos. 10). Montiere die Schelle (Pos. 6) mit den Normteilen (Pos. 8, 11 und 12).
- 8) Sichere die Schellen (Pos. 3) mit Sicherungsdraht (Pos. 14).
- 9) Lasse von einer berechtigten Person einen Motorstandlauf durchführen.
- 10) Kontrolliere alle Verbindungen auf festen Sitz.
- 11) Wägebericht entsprechend Blatt "Schwerpunkt und Gewicht" ergänzen.
- 12) Anhang zum Flughandbuch ins Flughandbuch heften.
- 13) Umrüstung im Bordbuch eintragen und Ausrüstungsverzeichnis ergänzen.

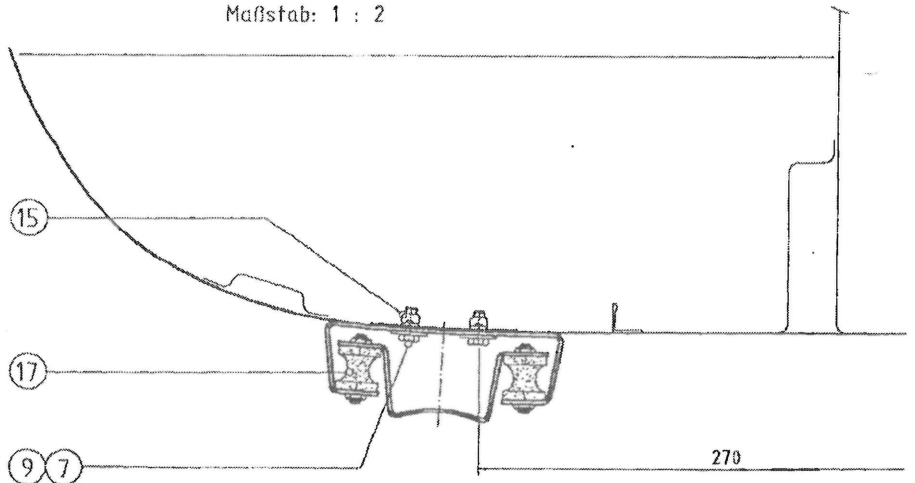
Aufhängung vorne Schnitt A - A

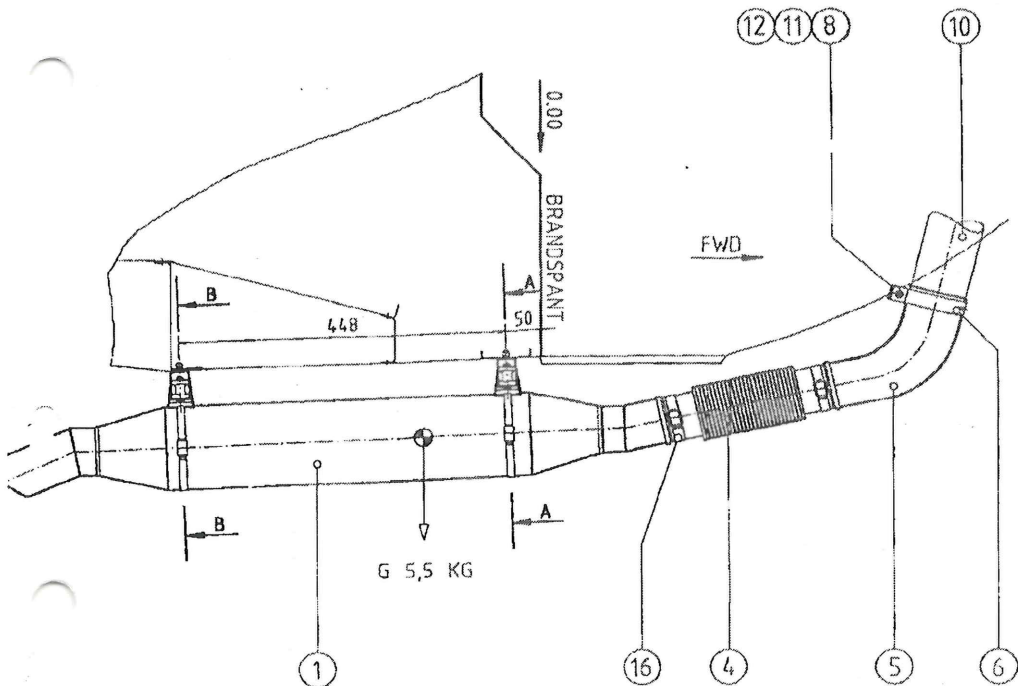
Maßstab: 1 : 2



Aufhängung hinten Schnitt B - B

Maßstab: 1 : 2





1E 0.00

19		Dichtpaste	Scotch-Seal 1275 B/A	-	
18	1	Ballage	o. Z.	3,1364 - 78x50x1	
17	4	Gummistromer	Za. Nr. GO-486587	-	
16	2	Schelle	Fridon 50-70	-	
15	1	Mutter/Mech	Za. Nr. GO-486595.1	-	
14		Sicherungsdraht	HS 2819SC - 0.812	-	
13	1	Verstärkungsteil	Za. Nr. C172-486588.13	-	
12	1	U-Scheibe	AH 98JC-10	-	
11	1	Schraube	AHPC - 5A	-	
10	1	Endrohr	Original Cessna-Part	-	
9	14	U-Erhalbe	DIN 443 - RS	-	
8	1	Mutter	AH 35JC - 1032	-	
7	4	Schraube	AH3 - 4	-	
6	1	Schelle	Za. Nr. GO-486583	-	
5	1	Schraube	Za. Nr. C172-486581.5	-	
4	1	Wellrohr	Za. Nr. GO-486589	-	
3	12	Schelle	Fridon HS 72	-	
2	2	Aufhängung	Za. Nr. GO-186608.2.5	-	
1	1	Nachschalldämpfer	Za. Nr. GO3-606581	-	
Pos.	EDV-Nr.	Range	Beschreibung	Nam./Lieferant	Material
			Beschreibung	Nam./Lieferant	Material
			Ident-Nummer	Preis	Gewicht
Freinulteranz DN 786 kein mittel-grob				Maßstab 1:5 / 1:2 CESSNA 172 - NSD Anbauzeichnung zur Umrüstanweisung C172-606500	
GOMOLING Flugzeug- und Maschinenbau GmbH Höfer 84, 0 D-5609 Wuppertal 2				Blatt 4 7. Bl.	
Zust.	Änderung		Datum	EDV Nr.: LY172NSD ILBA 74-1100	

Schwerpunkt und Gewicht

Das Gewicht der kompletten Nachschalldämpfer-Anlage beträgt: 5,1 kg

Der Schwerpunkt der Gesamtanlage liegt : 22,5 cm hinter dem Brandspant (STA 0.0)

Bezogen auf den Brandspant ergibt sich ein schwanzlastiges Moment von:

$$5,1 \text{ kg} \times 22,5 \text{ cm} = 114,8 \text{ kgcm}$$

Der Wägebbericht ist entsprechend zu korrigieren und die veränderte Schwerpunktlage zu beachten.

Wartungsanweisung
Nachschalldämpfer-Anlage "System Gomolzig"
C172 - 606500

1. Während aller 100-h-Kontrollen des Flugzeuges

Prüfungen an der Nachschalldämpfer-Anlage und Zelle sind wie folgt durchzuführen:

1.1 Nachschalldämpfer:

- (a) Flammkegel ohne Verformungen
- (b) Innere Abgasführung ohne Verformungen
- (c) Stahlwolle vollständig
- (d) Wellrohr ohne Verformungen oder Beschädigungen
- (e) Aufhängung ohne Beschädigung

1.2 Zelle:

- (a) Innere Aufhängungen kontrollieren

2. Arbeitsanweisung zu Pkt. 1.1:

Nachschalldämpfer abbauen

- zu (a): Flammkegel von vorn mit Taschenlampe ausleuchten, auf Verformungen und einwandfreie Durchlässigkeit für den Abgasstrom prüfen.
- zu (b): Hinteren Abschlußkegel durch Lösen der vier Befestigungsschrauben demontieren, innere Abgasführung mit Taschenlampe ausleuchten und auf Verformungen prüfen.
- zu (c): Stahlwolle muß den Raum zwischen gelochtem Abgasrohr und Außenmantel vollständig ausfüllen.
- zu (d): äußere Begutachtung: Risse in den Wellen sind nicht zulässig.
- zu (e): Risse in den Shockmounts sind nicht zulässig.

3. Arbeitsanweisung zu Pkt. 1.2:

- zu (a): Handlochdeckel öffnen, inneren Befestigungen sorgfältig auf Rissbildung prüfen, Handlochdeckel verschließen.

4. Bei Feststellung von Mängeln und zur Beschaffung von Ersatzteilen

ist die Firma :

Gomolzig, Flugzeug- und Maschinenbau GmbH,
Höfen 84 a,
5600 Wuppertal 2,
Telefon : 0202 / 660782, Telefax : 0202 / 649876

zu benachrichtigen.

Gomolzig Flugzeug-
und Maschinenbau GmbH
Höfen 84 a, 5600 Wuppertal 2
LBA Nr.: I-C-39, II-A 226

Nachschalldämpfer-Anlage
"System Gomolzig"
Cessna 172
Umrüstanweisung

Seite: 6
von: 7
Ausgabe: 10.92

Anhang zum Flughandbuch
Cessna 172 mit Lycoming-Motor
und Nachschalldämpfer-Anlage "System Gomolzig"
C172 - 606500 (74-1100)

Dieser Anhang zum Flughandbuch gehört zum Flugzeug:

Baureihe: *C172P*

Kennzeichen: *HB-CQL*

Werk-Nr.: *11274190*

Baujahr: *1980*

Kennblatt-Nr.: 539, 539a

Es enthält alle ergänzenden Informationen, die für den Betrieb des Flugzeuges mit der o. a. Nachschalldämpfer-Anlage erforderlich sind.
Die Angaben des Originalflughandbuches behalten weiterhin ihre Gültigkeit, sofern in diesem Anhang nicht anders festgelegt.

- Abschnitt I **ALLGEMEINES**
Dieses Flugzeug ist mit einer Nachschalldämpfer-Anlage "System Gomolzig" ausgestattet.
- Abschnitt II **BETRIEBSGRENZEN**
Die im Flughandbuch angegebenen Daten sind unverändert gültig.
- Abschnitt III **NOTVERFAHREN**
Die im Flughandbuch angegebenen Verfahren sind unverändert gültig.
- Abschnitt IV **NORMALE VERFAHREN**
Vorflugkontrolle zusätzlich:
Nachschalldämpfer-Anlage auf Beschädigungen und festen Sitz prüfen.
- Abschnitt V **LEISTUNGEN**
Die im Flughandbuch angegebenen Leistungen sind unverändert gültig.
- Abschnitt VI **HANDHABUNG AM BODEN**
Die im Flughandbuch angegebenen Verfahren sind unverändert gültig.
- Abschnitt VII **GEWICHTS- UND SCHWERPUNKTBESTIMMUNG, BELADUNGSANWEISUNGEN**
Den Wägebericht entsprechend der Seite "Schwerpunkt und Gewicht" der Umrüstanweisung ergänzen.
- Abschnitt VIII **SONDERAUSRÜSTUNG, AUSRÜSTUNGSVERZEICHNIS**
Bezeichnung : Nachschalldämpfer-Anlage "System Gomolzig"
Bezugszeichnung : C172-606500
Gewicht : 5,1 kg
Hebelarm : 22,5 cm

LBA anerkannt



24. FEB. 1993

